

# 인증 후보 자격 심사 신청서

프로그램명 : 서울대학교  
공과대학 건축학과  
건축학전공 5년제 학부

---

프로그램 대표자 : 김 현 철 (인)

---



대한민국건축학 교육인증원  
Korea Architectural Accrediting Board

## 목 차

<u>Section</u>	<u>Page</u>
I. 학교 개황과 학과 역사의 소개	1
II. 학과의 조직 소개	6
III. 교수진 현황 / 이력서	9
IV. 학생 현황	68
V. 교과과정	69
VI. 강의 과목과 규모	110
VII. 학교 전체의 도서 / 정기 간행물	111
VIII. 전공에 관한 도서 / 정기 간행물의 구체적 상황	114
IX. 물 리 적 자 원	116
X. 수업 현황	119

## I. 학교 개황과 학과 역사의 소개

### 가. 서울대학교 개황

#### 1) 설립과 역사

서울대학교는 1946년 ‘국립서울대학교 설립에 관한 법령’에 의하여, 국내 최초의 국립종합대학교로 설립되었으며, 교육 목표를 “학문의 이론과 방법을 교수하며, 사회의 각 부문에 필요한 인재를 양성하고 학술연구를 진작함으로써 자아의 실현과 국가의 발전 및 인류의 번영에 기여함”에 두고 있다. (학칙 제1조의 2)

설립 당시 국립서울대학교에는 문리과대학, 법과대학, 의과대학, 공과대학, 농과대학, 사범대학, 상과대학, 치과대학, 예술대학 등 1개 대학원과 9개 단과대학을 갖추어, 전 학문 분야를 망라한 종합대학의 면모를 갖추었으며, 이후 학문의 발달과 사회의 요구에 부응하기 위하여 지속적으로 학사기구를 개편, 증설하여 현재 16개 단과대학과 1개의 대학원, 5개의 전문대학원을 갖춘 종합대학교로 발전하였다.

설립 당시 단과대학별로 서울과 경기도 일대에 산재한 독립된 캠퍼스를 사용하였으나, 1970년대 캠퍼스 종합화 계획에 의하여 관악구 신림동에 위치한 관악캠퍼스로 각 단과대학들이 이전하기 시작하여, 2005년 현재, 의과대학과 치과대학원, 보건대학원(관악이전 예정)을 제외한 모든 학사기구가 관악캠퍼스에 집중되어 있다. 개교 이래 서울대학교는 사회 각 분야에서 요구되는 최고의 학문적, 기술적 소양을 갖춘 인재를 양성할 뿐 아니라, 기초 학문과 응용 학문을 망라해 고도의 연구 활동을 수행하는 “세계 수준의 종합연구대학”으로 발전하고 있다.

#### 2) 개황

2005년 현재 서울대학교는, 16개 단과대학, 1개 대학원, 5개 전문대학원 등의 교육기구와 교무처, 학생처, 연구처, 기획실, 사무국, 시설관리국 등 6개 행정기구, 입학관리본부, 대외협력본부, 정보화본부, 중앙도서관, 기초교육원 등 5개 지원시설, 그리고 61개 연구소, 33개 연구센터, 31개 부속시설, 4개 부속학교, 8개 법인 및 기타기관을 가지고 있다.

인력 상황은, 2005년 현재 전임교수진 1,722명, 기금교원 161명, 직원 988명이 근무하고 있고, 2004학년도 2학기 현재 학부학생 20,102명, 석사과정 대학원생 7,341명, 박사과정 대학원생 2,683명 등이 등록하여 총 30,126명의 학생이 재적하고 있다. 현재까지의 학위 수여 현황은, 2005년 2월 기준으로 학사학위 총 162,743명, 석사학위 총 61,249명, 박사학위 총 15,910명에 이른다.

학교시설은, 관악캠퍼스의 경우 총 대지 4,795,010m<sup>2</sup> (약 145만3천평)에 총 195개동 연면적 713,319m<sup>2</sup>(약 21만8천평)의 건축면적을 가지고 있다. 연건캠퍼스와 부속학교, 연습림 등을 합한 전체의 소유 토지 면적은 192,366,311m<sup>2</sup> (약 5,800만평)에 달한다.

#### 서울대학교 연혁

- 1946년 서울대학교 설립  
- 9개 단과대학
- 1947년 대학원 개원식
- 1951-53년 부산가교사 시절
- 1954년 미네소타 프로젝트  
- 교육 및 시설 개선
- 1973년 관악캠퍼스 건설착공
- 1975년 관악캠퍼스 이전  
- 중앙도서관 등 개관
- 1979년 공과대학 이전
- 1993년 캠퍼스종합화계획  
- 농생대, 수의대 이전 등
- 1998년 서울대 종합정보화 기본계획 확정
- 2005년 현재  
- 세계수준의 종합연구대학

### 3) 대학의 비전

한국 최고의 대학으로서 서울대학교는 21세기의 세계적 선도대학으로 성장하기 위하여 다음과 같은 3대 비전을 장기 발전의 목표로 삼고 있다.

- ① 세계수준의 대학
  - 세계화된 대학
  - 세계적 수준의 학문 수월성 추구
  - 국가 사회의 세계화를 선도하는 대학
- ② 종합(Comprehensive) 대학
  - 기능의 종합화 : 종합대학 3대 기본 핵심기능인 연구, 교육, 사회봉사의 균형발전
  - 학문의 종합화 : "Specialization and integration(전문화와 통합)" 발전
  - 학제의 종합화 : 학사, 석사, 박사과정의 연계 및 균형
- ③ 연구(Research) 대학
  - 기존 지식의 발전 및 체계화와 새로운 지식의 창출
  - 창의적이고 혁신적인 연구를 바탕으로 세계 수준의 연구, 세계 수준의 교육, 세계 수준의 사회봉사를 수행



### 나. 건축학과의 역사와 교육목표

#### 1) 설립과 역사

1946년 국립 서울대학교 공과대학 건축공학과로 설립된 우리 학과는 공릉동에 위치한 구 경성제대 이공학부 교사에서 새로운 조국 건설을 위한 건설전문인력 양성을 목적으로 새로운 발전의 계기를 맞는다. 해방이전 각지에서 활동하던 우수한 전문인력을 교수진으로 영입하고, 수학연한을 4년으로 늘리고 학제 역시 미국의 선진제도를 좇아 개편하였다. 1954년 서울대학교에 대한 미네소타대학의 원조 프로그램에 의해, 교육방향과 시설개선에 대한 자문을 받았다. 그 후 꾸준히 내실을 다져오다가 1970년대 중반 이후 커다란 변화를 겪게 된다. 건축분야가 갖는 공학적이면서도 인문 사회적, 예술적 특성과 독특한 교육프로그램을 고려하여 1975년부터 학과명칭을 건축공학과에서 건축학과로 개칭하게 되었다. 1978년에는 유사학문의 통폐합시책에 의해 공업교육과의 건축전공이 건축학과로 편입되었다. 1979년 공과대학이 공릉동으로부터 관악산 종합캠퍼스로 이전하게 되면서, 새로운 교육환경과 넓은 연구공간을 갖게 되어 건축학과는 질적·양적인 성숙을 이루게 되었다. 1998년 공과대학 지구환경시스템공학부, 농업생명과학대학의 조경학과, 환경대학원 등과 협력하여, 건축학과 내에 도시설계협동과정을 두어 도시설계를 전공으로 하는 대학원과정을 설치하였고, 2005년 12월에 39동의 신축 교사로 이전하여 보다 전문화된 시설 속에서 교육의 내실화를 다질 수 있게 되었다.

건축학과 연혁	
• 1946년 건축공학과 설립	- 공릉동 캠퍼스
• 1954년 미네소타 프로젝트	- 교육 및 시설 개선
• 1975년 건축학과로 개칭	
• 1978년 학과통합	- 공업교육과의 건축전공이 건축학과로 편입
• 1979년 관악캠퍼스로 이전	
• 1998년 도시설계협동과정	- 건축학과, 지구환경시스템 공학부, 조경학과, 환경대학원
• 2002년 5년제 전문과정 개편	- 건축학 전공의 5년제과정
	- 전임교수 9명, 학생 32명
• 2005년 12월 신축교사 이전	- 2006학년부터 학생수 26명

2) 건축학 전공의 분리 설치

2002년 봄, 오랜 숙원이었던 학제개편을 단행하여, 국내에서는 최초로 학부의 교육과정을 건축학과 건축공학으로 분리하여 전문 건축인력을 양성체제를 구축하였다. 건축학 전공은 5년제의 전문학위 (B. Arch)과정으로 개편하여 국제기준에 맞는 건축가 양성 프로그램으로 확충하고, 4년제의 건축 공학전공은 공학교육인증기준에 맞는 건축기술인 양성 프로그램(B.S. in Architectural Engineering)으로 각각 전문화 하였다.

3) 건축학과의 개황

1990년대 정부의 공학교육의 확충과 내실화 정책에 의하여 학과 교수가 충원되고, 설계 강사진이 대폭 보강되어 지속적인 발전을 맞게 된다. 이에 따라, 2005년 현재 16명의 교수와 26명의 강사진이 3명의 유급조교, 16명의 TA, 2명의 학과 직원의 협력을 받아 교육과 연구 및 학사관리 업무를 담당하고 있다. 이외에 매년 1-2명의 외국인 초빙교원이 방문하여 새로운 지식과 학계의 동향을 교수하고 있다. 재적 학생은 2005학년도에의 경우, 학사과정 건축학 전공 130명, 건축공학 전공 51명 및 구 교육과정 건축학과 재학생 143명 등 총 324명, 대학원과정은 건축학 분야 81명, 건축공학 분야 65명으로 146명 등 총 470명이 건축학과에 소속되어있다. 학사과정 건축학전공은 대학입학전형 과정에서 분리 모집하여 1학년부터 건축학과에 소속되어 전공교육을 받고 있고, 건축공학 전공은 1학년때 공과대학의 공통교과 수학 후 2학년 진입 때부터 전공교육을 분리 실시하고 있다. 2005년 11월까지의 졸업생은 공학사 2,567명, 공학석사 905명, 공학박사 203명이며, 학계 및 관련 전문분야에서 왕성한 활동을 하고 있다.

12월에 이전한 학과내 시설 현황을 살펴보면, 교육시설로서 학사 과정의 건축설계교육을 위한 설계 스튜디오(6실, 652.86m<sup>2</sup>)와 크리틱룸(6실, 132.60m<sup>2</sup>), 지원 시설로서 건축도서실(장서수 14,649권, 148.2m<sup>2</sup>), 사진실(16.20m<sup>2</sup>), 미디어제작실(89.1m<sup>2</sup>), 모형제작실(58.68m<sup>2</sup>), 전산강의실(124.41m<sup>2</sup>), 도면출력실(30.4m<sup>2</sup>), 학생회실(17.55m<sup>2</sup>), 강의실(310.44m<sup>2</sup>) 등이 있다. 학사행정 시설로, 학과 행정실(51.48m<sup>2</sup>), 회의실(37.62m<sup>2</sup>), 도면자료실(60.84m<sup>2</sup>), 문서창고(12.15m<sup>2</sup>) 등이 있다. 연구시설로, 교수연구실(196.56m<sup>2</sup>), 대학원 과정의 연구실(657.36m<sup>2</sup>) 등이 있다. 교육 및 연구 기자재의 현황은 대형칼라출력기(3대), LCD 프로젝터(3대), 카메라(3대), 캠코더(1대), 노트북PC(5대) 등을 보유하고 있으며, 보유 소프트웨어는 MS windows 2000, AutoCAD, Adobe Photoshop CS, Adobe illustrator CS, Adobe Acrobat, Sketch up, MS Office Xp 등이 있다.

기타, 건축학과에 소속된 병설 및 부속기구로 도시건축연구정보센터(AURIC -한국과학재단 지정), 건설환경융합연구센터(IRICEE), 혁신적건설프로세스관리연구센터(ICPM), 공기단축복합건설기술연구센터(IRCT)가 있고, 사회교육프로그램으로서 건축최고경영자과정(ACPMP)을 건설산업연구원과 공동으로 2004년부터 운영하고 있고, 2005년부터는 산업안전관리자과정의 운영에 공동참여하고 있다.

구분 (건축학과 새교사)	총면적	사용인원 / 장서수	인원별 면적
설계교육 관련 공간 (스튜디오,크리틱,모형실 등)	785.4 m <sup>2</sup>	130 명	6.0 m <sup>2</sup>
전공 강의 공간 (강의실, 전산강의실 등)	434.8 m <sup>2</sup>	130 명	3.3 m <sup>2</sup>
교수 및 연구 공간 (교수실, 대학원실)	837.7 m <sup>2</sup>	90 명	9.3 m <sup>2</sup>
학과 도서실	148.2 m <sup>2</sup>	14,649 권	-

구분 (2005.2학기)	인원	교수대 학생비	학생수	
건축학 전임교수	9	14.4	학년	수
			1	36
			2	38
건축공학 전임교수	7	-	3	29
			4	27
비전임 교수	15	-	5	n/a
프로그램 참여교수	31	4.1	합	130

#### 4) 교육 목표

서울대학교 건축학과는 건축은 인간이 일상생활에서 거주하고 체험하는 장소이자 인공물이며, 도시를 구성하는 공공적인 존재라는 사실에 토대를 두고 교육한다. 우리 학과는 이러한 토대를 중시하는 건축가를 길러냄으로써 인간과 사회, 도시와 문맥, 건축과 물성, 전통과 기술에 대해 지적인 탐구와 뛰어난 상상력으로 인간의 공통된 가치를 실현하고자 한다.

건축은 타인과 함께 사회를 만들어 가기 위한 삶의 방식을 규명하는 것이다. 우리 학과는 변화하는 공동체 속에 존재하는 인간적 가치를 탐구하고 지역성에 바탕을 둔 미래의 공간적 잠재력을 제안하는 건축물을 설계하도록 가르친다.

우리 학과는 일상적 도구에서 도시로, 개인에서 사회로 이르는 모든 건조 환경 안에서 건축을 생각하고 만들도록 가르친다. 이를 위해 우리는 도시와 자연, 재료와 구축, 고정과 변화, 도시와 건축 사이에서 파생되는 연속적 과정을 중요하게 여기고, ‘여기’ 라는 장소와 ‘지금’ 이라는 현재를 소중하게 생각한다.

건축은 기술에서 가능성이 발견되고 기술로 실천되며, 물질적 수단을 넘어 새로운 인식의 방식을 결정하는 것이다. 이런 까닭에 우리 학과는 전통적 기술에서 현대의 첨단 기술에 이르기까지 기술에 바탕을 두고 산업과 실무에 적용되는 실천적 건축을 탐구한다.

건축은 창의력을 통해 인간의 가능성을 발견하는 사물이고 사회에 대한 문화적 구현이며, 인간을 위한 생활공간을 탐구하는 삶의 표현이다. 따라서 건축가는 사람들이 사는 공간과 구조물을 생산하는 공공적 지식인이다. 이러한 가치의 실현을 위해 우리 학과는 공공성에 입각하여 건축으로 한국 사회에 봉사하고, 아시아적 가치를 세계화하는 지도력을 가진 건축가를 양성하고자 한다.

이를 위해, 서울대학교 건축학과는 건축학 프로그램은 수료생들이 학문적, 전문적 교육시스템을 기반으로 하여 다음과 같은 여섯 가지 구체적인 능력과 이해도를 수학기간 중 획득하도록 하는 것을 목표로 한다.

- ① 높은 수준의 실무적인 문제해결 능력을 기른다.
  - 각 학년별 수준에 따른 강도 높은 디자인 스튜디오를 운영한다.
  - 현대 건축디자인 실례와 세계적 조류의 선도그룹 건축가들의 작품과 이론에 대해 폭넓은 이해를 도모한다.
  - 건축공학 전분야(구조, 시공, 환경)에 대해 종합적으로 교육한다.
- ② 건축이 갖는 예술적 가치와 문화적 다양성에 대해 이해한다.
  - 다양한 문화, 예술 분야의 강좌 및 공개강연 프로그램을 운영한다.
  - 시각 예술 전반에 대한 기초교육을 강화하고 다양한 교외활동에 참여한다.
- ③ 도시, 조경, 실내건축 분야 등 다양한 전문 분야간 조정능력을 기른다.
  - 도시와 조경, 실내건축 분야 이론과 스튜디오 강좌를 설치한다.
  - 고학년 스튜디오와 건축실무 강좌 등 종합적 설계스튜디오를 운영한다.

- ④ 건축의 사회적 책무를 인식하고 실천하는 건축사의 윤리의식을 함양한다.
  - 현장체험과 사회접촉을 통해 사회인식을 높이고 문제의식을 함양한다.
  - 다양한 동아리 활동을 통해 적극적인 공동체 참여 의식을 함양한다.
  - 동문초청 강좌 등 졸업생과의 접촉을 통해 롤모델 개발의 기회를 제공한다.
- ⑤ 계승과 보호를 위한 지역의 건축적 전통에 대해 이해한다.
  - 한국의 건축문화에 대해 학습과 답사를 통해 체험한다.
  - 아시아의 건축전통과 현대건축에 대해 학습, 답사 및 학생교류기회를 제공한다.
- ⑥ 국제적인 협력교류를 위해 의사소통 능력을 기른다.
  - 각국의 건축학교와의 학생, 교수 교류프로그램을 운영한다.
  - 전공교과를 관련된 외국어로 진행하는 프로그램을 마련한다.

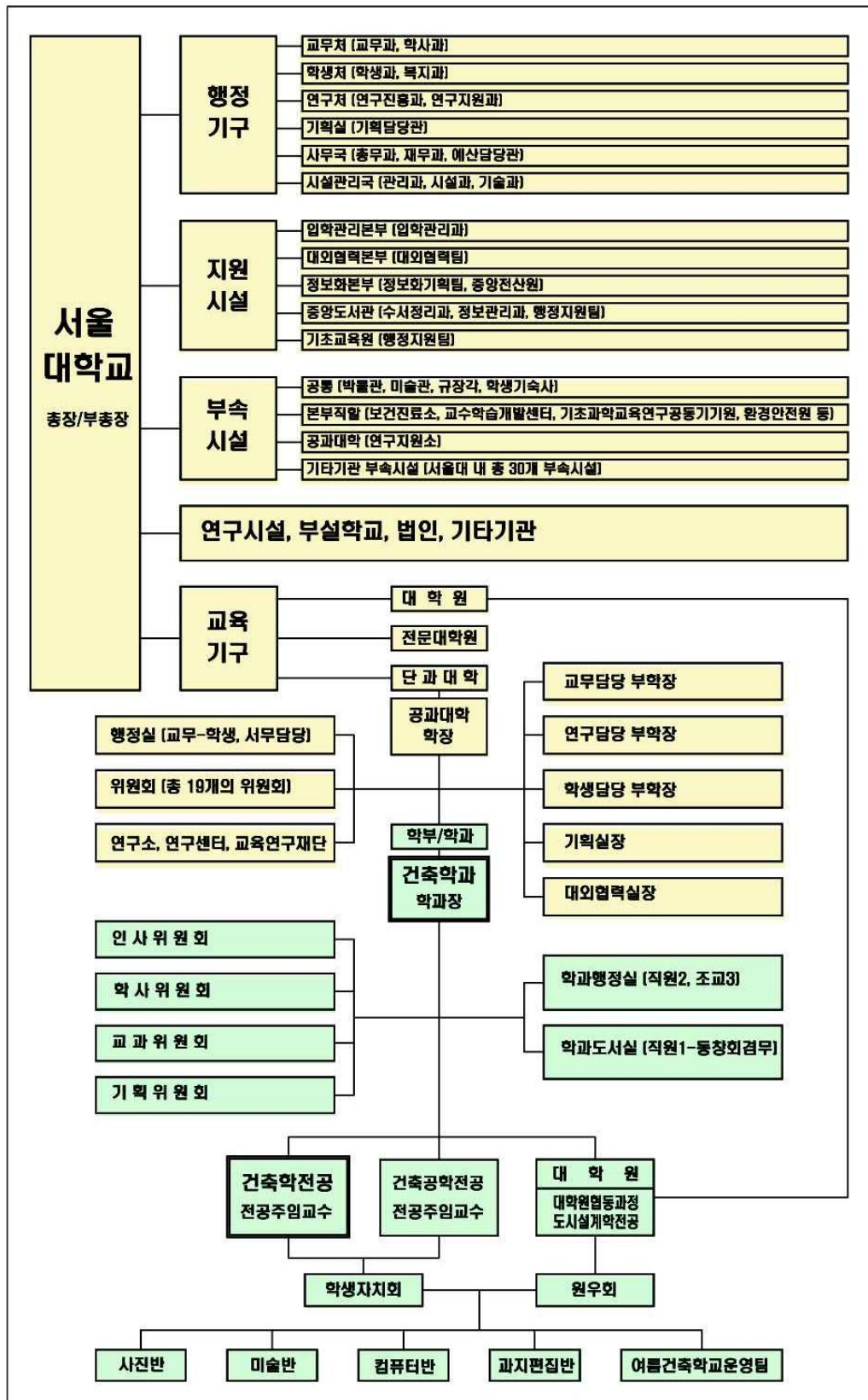
### 5) 설계 교육 목표

건축학 교육의 근간을 이루는 설계스튜디오의 각 과정별 교육목표는 아래와 같다.

- ① 1학년 : 세계를 창조적으로 이해하고 탐구하며, 그 성과물을 건축적인 표현으로 드러낸다. 사물과 자연, 도시를 관찰하고 분석하며, 도면과 모형을 통해 창조적으로 재해석하는 과정을 통해 세계에 대한 깊이 있는 사고와 창의적인 해석, 다양한 표현의 능력을 배양한다.
- ② 2학년 : 건축을 생성하게 하는 구축 방식과 건축 언어를 탐구한다. 대지와 프로그램을 바탕으로 구조와 재료, 그리고 건축적인 장치를 통해 공간을 이루어내고 건축적 개념을 발전시키며, 대지와 그 주변의 상황과 관계를 맺는 장소를 만든다.
- ③ 3학년 : 구체적인 방법론을 바탕으로 건축공간의 체계를 이루는 과정을 익힌다. 대지와 프로그램, 공간구성과 구축방식, 환경의 조절, 노약자에 대한 배려 등 다양한 관점을 포함하여 실제적인 도시, 건축의 공간을 만들어내는 디자인 과정과 방법론을 습득한다.
- ④ 4학년 : 도시 스케일의 프로젝트를 수행하는 능력을 배양한다. 도시를 분석하고 해석하는 능력을 배우고, 도시적인 전략과 공공의 가치를 도시건축의 공간 속에 담아내며, 복합적인 프로그램과 시스템을 다루는 훈련을 한다.
- ⑤ 5학년 : 도시, 건축의 전 과정을 실행하는 종합적인 프로젝트를 수행한다. 기획단계에서부터 디자인, 빌딩시스템, 디테일에 이르는 전체적인 디자인 프로세스를 진행하면서 각 디자인 단계에 맞는 도시, 건축적 개념의 전개 방식과 디자인 과정을 익힌다.



II. 학과의 조직 소개





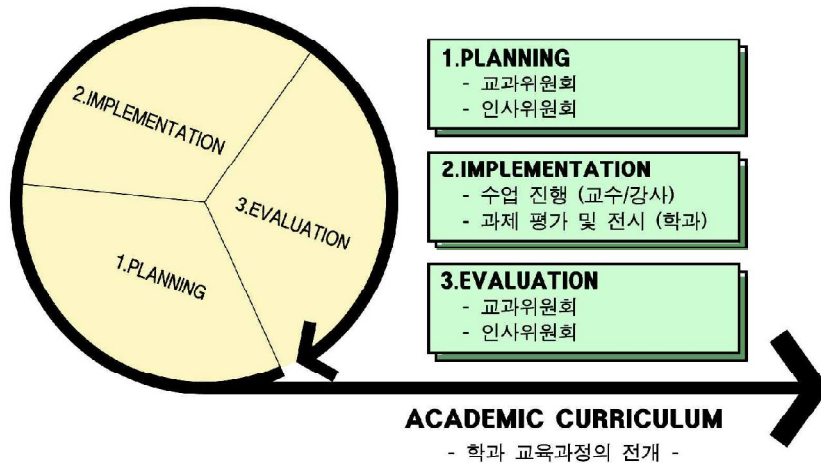
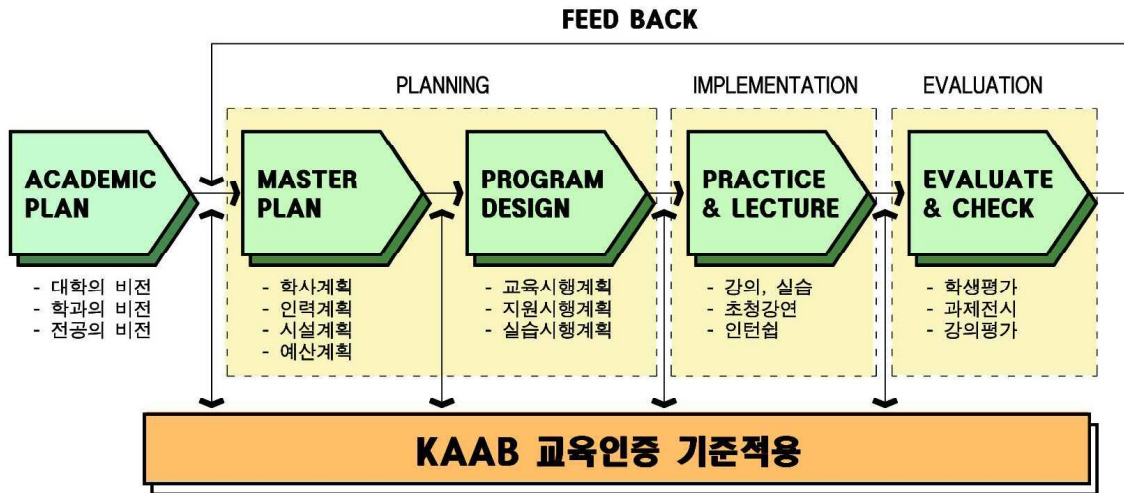
① 조직개요

건축학과는 건축학전공, 건축공학전공, 대학원 등 3개의 교육 프로그램을 가지고 있으며, 이외에 대학원 협동과정 도시설계학전공의 주관학과로 역할을 수행하고 있다. 이들 프로그램의 운영에 관련된 최고 의사결정기구로 학과 교수회와 전공교수회를 두고 있으며, 학과 전체의 운영에 필요한 4개의 상설위원회를 두고 있다.



② 위원회

- 인사위원회는 전임교수 및 시간강사, 전임조교 등 교원의 신규임용과 재임용, 승진임용과 정년보장 임용, 교수업적 평가, 김태수 펠로우십의 선정 등 교원의 인사에 필요한 자료를 검토하고 공과대학에 학과의 의견을 제출하는 기능을 담당한다. 인사위원회의 구성은 임용 및 승진 대상 교원의 상위 직급 전임교원 전체가 위원으로 구성되며 학과장이 당연직 위원장이 된다. 회의는 매학기 중 정기 회의를 개최하며, 이외에 필요 안건이 발생할 때마다 위원장에 의하여 수시로 소집된다.
- 학사위원회는 학사과정 및 대학원 과정 학생의 입학, 편입학, 학사편입, 전과, 복수전공 등의 전형과 관련된 일, 교내외 장학생의 선정 및 추천, 강의조교의 선정, 학생의 상별, 국내외 교류학생의 허가 및 추천, 인턴과정 등 학생의 교육에 관련된 일을 의결한다. 위원회의 구성은 학과장을 위원장으로 하고 전임교수 전원이 위원이 되며, 사안에 따라 건축학 및 건축공학 전공교수회에 그 업무를 위임할 수 있다.
- 교과위원회는 각 전공별 그리고 대학원과정으로 분리 운영되며, 전공별 교과위원회는 전공주임교수가, 대학원 과정의 경우는 학과장이 위원장이 되고, 각 소속 전임교원이 위원이 된다. 전공별 교과위원회 및 대학원 교과위원회는 해당 교육과정의 교과목 개설 및 시간강사 추천, 교과 요목(Syllabus)의 조정, 학위논문 지도위원회 및 심사위원회의 구성, 교내외 초청강연 프로그램 운영 등 교무의 세부적인 내용을 심의한다.
- 기획위원회는 학과의 중장기적인 발전계획을 수립하고, 대학본부, 산업체, 동창회 등 대외업무를 담당한다. 위원회의 구성은 전임교원 및 외부 인사 가운데서 학과장(이현수)의 추천으로 선임하며, 위원장은 위원 중에서 호선한다. 구체적인 사안별 분과위원회(TFT)를 둘 수 있다.



③ 지원시설

건축학과는 지원시설로 학과행정실과 학과도서실을 둔다. 학과행정실과 도서실은 학과장의 지휘, 감독을 받으며, 전임의 직원을 둔다. 학과도서실의 원활한 운영을 위하여 학과장은 전임교원 중에서 도서실장을 임명한다. 기타 지원시설로서 학생들의 과제 출력을 위한 PC 출력실, 모형제작실, 사진암실 등이 있으며, 지도교수가 학생조직과 연계하여 원활한 지원이 될 수 있도록 한다.

④ 학생조직

학생조직으로는 학사과정 학생회와 대학원 원우회를 가지고 있다. 학생회는 학과 전체의 조직과 전공별 조직을 두고 있으며, 각각 전공주임교수와 학과장의 지도를 받는다. 대학원 원우회(전봉회)는 학과장의 지도를 받는다. 학생회 및 원우회는 학생자치활동 전반에 대하여 지도교수와 협의하여 기획, 운영하며, 교육과 학교생활 전반과 관련한 사안에 대하여 학생들의 의견을 종합적으로 수렴하고, 교수회와 함께 학과의 교무 및 학사의 발전을 도모하는 정당한 조직으로 대우받는다.

각 클럽은 전임교원 중에서 지도교수를 두고 있다. 학생회 산하에 전공과 관련된 방과후 활동조직으로 사진반(Archi-Photo, 김현철), 미술반(Art-Mania, 최두남), 컴퓨터반(ACT, 최재필), 과지편집반(집, 김광현), 여름학교 운영팀(김승희)을 둔다.

III. 교수진 현황 (2005년 2학기 기준)

성명	출생년도	직위	전임비전임	최종학위	학위기관과 연도	경력			활동정도(상, 중, 하, 없음)			
						정부/산업체 근무년수	교수직종 근무년수	현 교육기관 근무년수	전문자격	전문학회	연구	산업체 자문
김진균	1945	정교수	전임	공학박사	서울시립대 (1994.2)	6	31	25		상	상	상
심우감	1946	정교수	전임	공학박사	성균관대 (1994.2)	10	27	23	건축사(미)	상	상	상
김광우	1952	정교수 (공학)	전임	건축학 박사	미시간대 (1984.12)	2	20	15		상	상	상
김광현	1953	정교수	전임	공학박사	동경대 (1983.3)	2	29	13		상	상	상
최재필	1957	정교수	전임	건축학 박사	조지아공대 (1988.5)	7	17	7		상	상	상
김현철	1957	부교수	전임	예술학 박사	프랑스국립 사회과학원	7	11	11	건축사(프) 건축사(한국)	상	상	상
최두남	1953	부교수	전임	건축학 석사	하버드GSD (1983.6)	21	4	4	건축사(미)	상	상	상
이현수	1955	부교수 (공학)	전임	공학박사	미시간대 (1992.5)	9	13	8		상	상	상
홍성걸	1959	부교수 (공학)	전임	공학박사	리하이대 (1994.5)	4	9	9		상	상	상
전봉희	1963	부교수	전임	공학박사	서울대 (1992.8)	2	13	8		상	상	상

성명	출생 년도	직위	전임 비전임	최종 학위	학위기관 과 연도	경력			활동 정도(상,중,하,없음)			
						정부/산업체 근무년수	교수직종 근무년수	현 교육기관 근무년수	전문자격	전문 학회	연구	산업체 자문
이철호	1960	부교수 (공학)	전임	공학박사	서울대 (1992.2)	13	3		상	상	상	상
박홍근	1962	부교수 (공학)	전임	공학박사	텍사스대 (1994.5)	5	8	구조기술사	상	상	상	상
여명석	1968	조교수 (공학)	전임	공학박사	서울대 (1998.2)	2	5		상	상	상	상
김승희	1963	조교수	전임	건축학 석사	미시간 (1985.12)	12	5	건축사(한국)	상	상	상	상
박소현	1961	조교수	전임	도시계획학 박사	워싱턴대 (2001.6)	7	4		상	상	상	상
박문서	1967	조교수 (공학)	전임	공학박사	MIT대 (2001.6)	8	4		상	상	상	상
이병호	1965	시간강사	비전임	공학박사	일리노이대 (2002.4)	12			중	중	상	-
오동희	1958	시간강사	비전임	건축학 석사	서울대 (1984.2)	20		건축사(한국)	중	중	상	-
조임식	1971	시간강사	비전임	건축학 석사	베를라헤 스쿨 (2003.7)	7			중	중	상	-
이성관	1948	시간강사	비전임	건축학 석사	컬럼비아대 (1983.5)	20		건축사(미)	하	하	상	-
손보식	1966	시간강사	비전임	공학박사	서울대 (2005.2)	11			상	상	상	상

성명	출생년도	직위	전임비전임	최종학위	학위기관과연도	경력			활동정도(상,중,하,없음)			
						정부/산업체근무년수	교수직종근무년수	현 교육기관근무년수	전문자격	전문학회	연구	산업체자문
이충기	1961	시간강사	비전임	공학석사	연세대 (1997.8)	18			건축사(한국)	상	상	-
배형민	1961	시간강사	비전임	건축학 박사	MIT대 (1993.5)	3	10			상	상	상
이민아	1966	시간강사	비전임	건축학 석사	베를리헤 스쿨 (1999.7)	14				중	상	-
조정구	1966	시간강사	비전임	공학석사	서울대 (1992.2)	9			건축사(한국)	중	상	-
권문성	1959	시간강사	비전임	공학석사	서울대 (1993.2)	22			건축사(한국)	상	상	-
이형욱	1961	시간강사	비전임	공학석사	서울대 (1985.2)	17			건축사(한국)	하	상	-
류재은	1953	시간강사	비전임	건축학 석사	미시간대 (1982.4)	17	6		건축사(한국)	하	상	-
김용인	1964	시간강사	비전임	공학박사	서울대 (1994.2)	11			건축기계 설비기술사	상	상	-
안건혁	1948	시간강사 (지구환경시스템 공학부교수)	비전임	공학박사	경원대 (1995.2)	15	10	8		상	상	상
장욱주	1969	시간강사 (조경학과교수)	비전임	조경학 석사	펜실베니아대 (1999.2)	7	1	1		상	상	상

※ 비전임 교원의 계약 조건

서울대학교 건축학과의 비전임교원은 시간강사와 초빙강사로 구분되어 있으며, 2005년 가을학기 건축학 전공분야에는 약 15명의 시간강사가 강의에 참여하고 있다. 비전임교원의 인사는 서울대학교의 관련규정을 준수하고, 이에 더하여 학과의 인사위원회의 의결을 거쳐 결정한다.

1. 서울대학교의 시간강사 관련규정

시간강사의 자격조건은 서울대학교 시간강사에 관한 다음의 규정에 따른다.(서울대학교 규칙 1327)

제2조 시간강사는 교육 및 연구경력이 대학졸업자는 3년 이상, 전문대학 졸업자는 5년 이상이자 교육부장관이 전임강사 이상의 자격이 있다고 인정한 자라야 한다. 이항에 미달되는 자라도 다음에 해당할 때는 총장이 그 추천사유를 참작하여 위촉할 수 있다.

- 1. 담당학과목의 성질상 전항의 교육 및 연구경력을 가진 지를 구하기 어려울 때.
- 2. 학력미달자라 할지라도 사계의 권위자로서 교육 및 연구경력이 10년 이상일 때

제4조 시간강사는 단과대학 (원)장 또는 언어교육원장의 추천으로 총장이 위촉한다.

2. 건축학과 인사위원회의 시간강사 계약규정

시간강사는 건축학과 인사위원회의 의결을 거쳐 학기(즉, 담당 교과목) 단위로 공과대학장에 추천한다. 단, 설계관련 교과목의 경우 원칙적으로 1년을 담당 기간으로 해당 강사와 사전 협의한다.

시간강사의 보수는 학점수가 아닌 실제 수업시수를 기준으로 지급한다. 즉, 일반 강의 교과목의 경우 3학점 3시간, 설계교과목의 경우 5학점 10시간을 보수지급 기준으로 한다.

3. 기타 시간강사 Recognition 제도 - 김태수 Fellowship

건축학과 인사위원회는 설계교과목의 시간강사들 중에서 매년 우수한 강사 2명을 선정하여 김태수 Fellowship을 수여한다. 이 두 사람 가운데 반드시 한명 이상은 학부과정을 기준으로 서울대학교 출신이 아닌 자 중에서 선정한다.

김태수 Fellowship은 재미건축가 김태수의 지원으로 이루어지는 설계 강사 포상제도로, 상금 미화 5,000달러는 정규적인 시간강사 강의료와 별도로 지급된다. 이 제도는 우수한 현역의 건축가들을 설계교과 강사진으로 위촉하는데 도움을 줌과 동시에, 폐쇄적인 학연의 울타리를 벗어나 다양한 인사들을 교육과정내로 편입시키는데 큰 기여를 해오고 있다.

1994년 처음 시작한 이래 현재까지 10년간 지속적으로 이 제도를 운영하고 있으며, 최근 5년간의 수상자 가운데는, 최두남, 김준성(2001년), 송효상, 박헬렌주현(2002년), 박승홍, 임재용(2003년), 권문성, 이민아(2004년), 이충기, 조정구(2005년) 등 유수의 건축가들이 포함되어 있다.